

Energie management programma (conform ISO 50001)

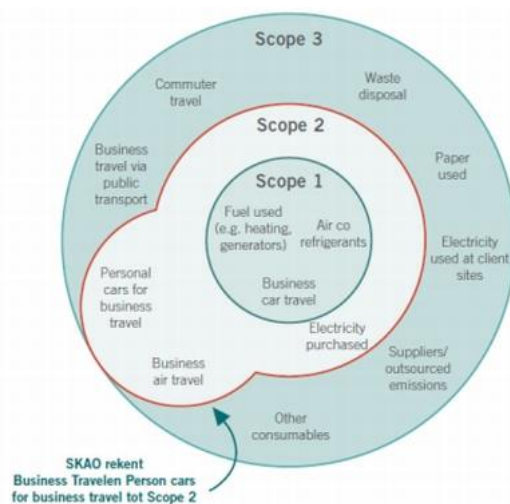


Weberstraat 5 7903 BD HOOGEVEEN  
Telefoon: +31(0) 528 74 52 00  
[www.klaverfietsparkeren.nl](http://www.klaverfietsparkeren.nl)

## Inhoudsopgave

1. Organisatiestructuur
2. Taken en verantwoordelijkheden
3. Reductie doelstelling en monitoring 2016 - 2020

### Scopediagram SKAO



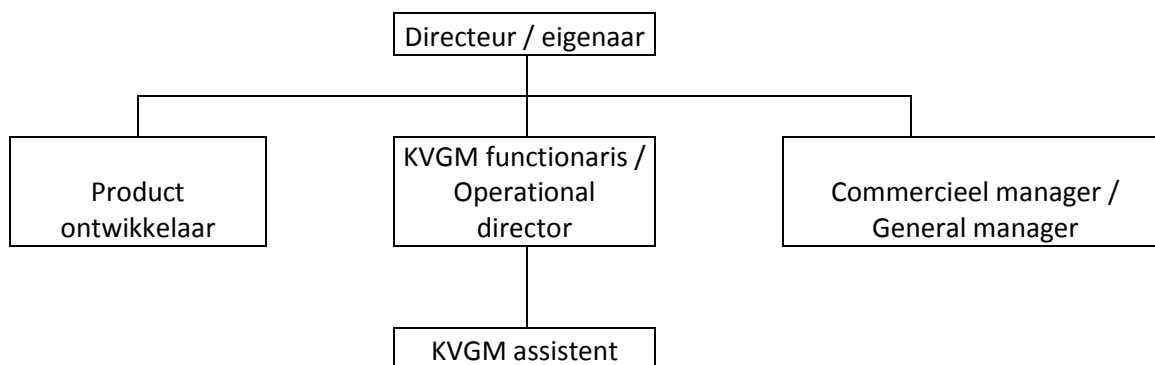
De CO2-Prestatieladder vereist dat het bedrijf een gestructureerd proces inricht dat tot voortdurende verbetering leidt. Een vergelijkbaar verbeterproces zien we bijvoorbeeld ook in de ISO 9001 (kwaliteitsmanagement), met behulp van de Plan-Do-Check-Act cyclus.

De laddersystematiek maakt gebruik van algemeen geldende normen zoals ISO 50001 voor Energiemanagement en ISO 14064-1 voor het vaststellen en documenteren van de CO2- emissie-inventaris. De SKAO en de CO2-Prestatieladder zijn in 2012 geaccepteerd door de Raad van Accreditatie (RvA) onder de ISO 17021 voor managementsystemen.



## 1. Organisatiestructuur

Om duurzaamheid binnen de organisatie goed te kunnen ontwikkelen zijn een aantal medewerkers uitgerust met specifieke taken.  
In figuur 1 wordt de samenstelling en bezetting rondom duurzaamheid uit een gezet.



Figuur 1.  
Organisatiestructuur duurzaamheid

Het energiemanagementprogramma oftewel energie management actieplan gaat over de energie-efficiëntie en bestaat dus uit monitoring, opvolging en continue verbeteren. Hiervoor is een overzicht opgesteld welke per periode wordt bijgewerkt.

In dit overzicht staan de reductiedoelstellingen vermeld per energie item, de te nemen maatregelen en de verantwoordelijke hiervoor. Het management van klaver onderschrijft het energiemanagementprogramma volledig.



## **2. Taken en verantwoordelijkheden**

### **2.1 Managementteam Klaver BV**

Het managementteam van Klaver bestaat uit de General manager, de KVGM coördinator (operational director) en de product ontwikkelaar. De taken en verantwoordelijkheden van het managementteam zijn:

- Beslissende instantie voor het goedkeuren van de ambitie/visie/doelstellingen en het beleid op het gebied van duurzaamheid en milieu.
- Beslissende instantie voor het goedkeuren van investeringen op het gebied van duurzaamheid en milieu.
- Intern en extern uitdragen van de visie/ambitie/doelstellingen en het beleid binnen Klaver BV.

### **2.2 KVGM coördinator Klaver BV**

Bij Klaver BV is er een KVGM coördinator aangesteld. Zijn taken en verantwoordelijkheden met betrekking tot duurzaamheid en milieu zijn:

- Rapportage aan het management team.
- Algemene interne en externe communicatie ten aanzien van duurzaamheid en milieu.
- Invulling geven aan de visie/ambitie/doelstelling en het beleid.
- Signaleren van ontwikkelingen op het gebied van duurzaamheid, kennisontwikkeling en bezoek aan congressen en symposia.
- Begeleiden van verbeterprocessen (bv CO2 en energiebesparing) en borging van de duurzaamheidcertificaten.
- Agendeert duurzaamheid in het management team.
- Bewaken van doelstellingen.
- Bewaken kwaliteitssysteem.
- Beheer van normen en richtlijnen.

### **2.3 Duurzaamheid en onderhoud**

De taken en verantwoordelijkheden met betrekking tot duurzaamheid en onderhoud zijn:

- Rapportage van de Carbon footprint van de organisatie.
- Inventariseren van beschikbare data ten behoeve van de CO2 footprint.
- Aanleveren rapportage met betrekking tot duurzaamheid onderhoud milieu en energiebesparing aan management team.

### 3. Energiebeoordeling maart 2018

Het doel van deze energiebeoordeling is de huidige en de historische energieverbruiken in kaart te brengen van Klaver. Deze beoordeling geeft minimaal 80% van de energie stromen weer. Zo zijn door deze analyse de grootste verbruikers geïdentificeerd en kan daar individueel op gestuurd worden. Daarop kunnen de belangrijkste processen die bijdragen aan CO2 uitstoot effectief aangepakt worden. Deze energiebeoordeling is uitgevoerd in maart 2018.

De grootste emissiestromen in 2017 van Klaver zitten in scope 1 en scope 3. Brandstof van auto's, transport en verwarming vormen 90% van de emissie.

- Brandstof : 37 %
- Verwarming : 15 %
- Transport : 38 %

#### CO2 emissies 2013 - 2017

	2013	2014	2015	2016	2017
Emissiestroom	Uitstoot	Uitstoot	Uitstoot	Uitstoot	Uitstoot
<b>Scope 1</b>					
Verwarming	28	22,2	34,1	32	31,5
Auto's algemeen	36	39,5	43,77	43,97	-
Auto's projecten	39,6	46,1	41,13	40,68	76,72
Heftruck	2,64	2,64	2,12	2,16	2,92
<b>Totaal scope 1</b>	<b>106</b>	<b>110</b>	<b>121</b>	<b>119</b>	<b>109</b>
<b>Scope 2</b>					
Vliegverkeer	1,4	0	1	3,83	2
Elektriciteit	15,57	13,47	10,43	0	0
<b>Totaal scope 2</b>	<b>17</b>	<b>13</b>	<b>11</b>	<b>4</b>	<b>2</b>
<b>Scope 3</b>					
Onderaannemers	1,9	4,6	7,44	3,35	2,37
Transport	69,9	80,6	87,17	64,03	103,6
<b>Totaal scope 3</b>	<b>72</b>	<b>85</b>	<b>95</b>	<b>67</b>	<b>106</b>
<b>Totaal</b>	<b>195</b>	<b>209,0</b>	<b>227</b>	<b>190</b>	<b>217</b>

#### Parameters van invloed op de CO2 emissies.

Parameters	2013	2014	2015	2016	2017
FTE	31	35	28	25	23
CO2 per FTE					
Omzet	3,1	3,3	2,9	2,8	2,8
CO2 per miljoen omzet					

**Datum:** 09-04-2018  
**Kenmerk:** Energiemanagement programma



### **Trends en energiebeoordeling afgelopen jaren**

Na een grote reductie in 2013 is vanaf dat jaar de CO2 emissie allen maar toegenomen. Dat 2014 hoger is dan 2013 is te verklaren door de toename in omzet. De omzettoename heeft geresulteerd in meer mensen en meer auto's. Ook het transportaandeel steeg omdat er meer vrachtwagens uit Polen komen. 2015 een verdere toename voor de totale CO2 emissie.

De trend welke zich heeft ingezet is;

- Minder projecten in Nederland (auto's projecten is minder)
- Meer export (transport aandeel)

Zet deze trend door of verwachten we een ommekeer. 2016 geeft een vermindering van CO2 omdat de omzet minder is en omdat de export toeneemt. In 2017 zien we een stijging. Deze stijging zit in de toename van transport naar buitenland. Meerdere wederverkopers laten de materialen door Klaver naar de eindbestemming brengen. Goede service maar meer werk en meer CO2 uitstoot op conto Klaver.

### **Reductiedoelstelling monitoring periode 2016 - 2020**

#### **CO2 reductiedoelstelling 2010-2015 (oud)**

In 2010 had Klaver een reductiedoelstelling van 2% en voor de periode van 2011 – 2015 wordt een reductie nagestreefd van 2% per jaar, gerelateerd aan de omzet in Euro's.

Speerpunten in 2010 waren:

Bedrijfsauto's;

- Aanschaf zuinigere auto's, indien aan vervanging toe.
- Rijstijl training.
- Bewustwording stimuleren.

Energieverbruik kantoren

- Bewust omgaan met energie.
- Verlichtingsplan beoordelen op haalbaarheid en afh. daarvan uitvoeren.

Daar zijn in 2011 nog een paar hele belangrijke bijgekomen:

- herontwikkeling producten CycleUp (2ParkUp) en Cluster lijn
- verdere digitalisering administratie

Voor 2012 had Klaver de volgende speerpunten:

- verdere digitalisering administratie
- nieuw contract energievoorziening (groene stroom)
- promoten treinreizen
- bewustwording, helemaal nu Klaver het gehele pand huurt

2012 wordt ook het basisjaar voor de vergelijking van komende jaren op het gebied van energieverbruik en CO2 emissie

Voor 2013 zijn daar de volgende zaken bijgekomen:

- opnieuw inrichten totale ICT omgeving.
- opnieuw aanschaf 2 A label auto's
- verder uitbreiding thuiswerkplekken om reizen te verminderen

2014 is het jaar van continuering van het ingezette beleid en wegen zoeken voor nog verdere besparing van energie in het algemeen.

Voor 2015 had Klaver de volgende speerpunten geformuleerd;

- CO2 management systeem beter benutten voor relevantie en vergelijk in combinatie met factoren als FTE en omzet. In de loop van 2015 komt dit beschikbaar.
- Verdere digitalisering van de projectadministratie. Energieverbruik zal hier positief door beïnvloed worden en het papierverbruik zal verder afnemen.
- Verdere aanscherping eisen met betrekking tot beleid van leveranciers. Klaver streeft erna om leveranciers volop te betrekken bij haar ambities op het gebied van MVO en social return.

Voor 2016 / 2020 moeten de ambities ambitieus zijn. Dat is een uitdaging die we graag aangaan.

- Leveranciers moeten mee in die ambitie. Bij de selectie van leveranciers wordt volop gekeken naar ISO 9001 / 14001 en CO2 Prestatieladder. Selectie vindt plaats op basis van inspanning op gebied van deze normen of gelijkwaardig.
- Autobestand kritisch bekijken, aantal en type
- Cursus "Het Nieuwe Rijden"
- Initiatief "Band op spanning".
- Voor de projecten alleen werk derden lokale leveranciers selecteren.
- Isolatiewaarde pand verbeteren nu nieuwe eigenaar pand wil kopen
- Aanschaf nieuwe heftruck, elektrisch overwegen

Dit wordt dan vertaald en breder getrokken naar een energiemanagement plan met de volgende doelstellingen;

#### 2016 – 2020 Reductiedoelstellingen

De meest materiële emissies zoals bepaald in het Energie Audit verslag zijn gebruikt om de reductiedoelstellingen vorm te geven. Om in de dagelijkse praktijk ook daadwerkelijk tot reducties te komen hebben de reductiedoelstellingen ook betrekking op de projecten. Er is een reductiedoelstelling voor het bedrijf als geheel. Hierin werd in het verleden geen onderscheid gemaakt tussen de verschillende scopes. 2% reductie op het geheel per jaar. Hierbij wordt uiteraard wel gekeken welke aspecten grote- of minder grote invloed hebben. Voor een periode tot 2020 moet een reductie gehaald worden van 8% tov van 2016. Als basis jaar geldt 2016. Kijkend naar de onderverdeling en de uitstoot per scope;

#### Scope 1 50% van de totale uitstoot (2017)

- Verwarming (gas)
- Montage bussen (diesel)
- Personenauto's (diesel)
- Personenauto's (benzine)
- Heftruck (LPG)

#### Scope 2 1% van de totale uitstoot (2017)

- Elektriciteit
- Vliegvervoer

#### Scope 3 49% van de totale uitstoot (2017)

- Transport
- Werk derden

Scope 1 Van de totale reductiedoelstelling van 8% zal 4% voor rekening van de scope 1 emissies komen. Deze reductiedoelstelling heeft betrekking op de volgende meest materiële emissies: –

Verwarming

- Montage bussen
- Personen auto's
- Heftruck

Scope 2 Van de totale reductiedoelstelling is bij scope 2 geen reductie te verwachten

De meest materiële emissies: – Elektriciteitsverbruik  
- Vliegverkeer

Scope 3 Van de totale reductiedoelstelling van 8% zal 4% voor rekening van de scope 3 emissies komen. Deze reductiedoelstelling heeft betrekking op de volgende meest materiële emissies:

- Transport
- Werk derden

Maatregelen voor behalen van reductiedoelstelling:

Scope 1

- Leaseauto's met A/B-label.  
Bij nieuwe contracten In plaats van vrije keuze worden auto's van A of B-label voorgeschreven bij nieuw af te sluiten leasecontracten. Door bij nieuw aan te schaffen auto's te selecteren op maximale CO2-uitstoot behalen we een significante reductie in de CO2-uitstoot van de leaseauto's. Deze maatregel gaat geleidelijk en zal max 4 jaar duren.
- Kleine bedrijfswagens toepassen waar mogelijk  
Door bij vervanging van bedrijfswagens geen grotere auto's te kiezen dan noodzakelijk voor de werkzaamheden waar deze voor bedoeld zijn kan een aanvullende brandstofreductie behaald worden. Daarnaast kan men hierbij ook letten op het energielabel.
- Iedere berijder volgt de cursus het "Nieuwe rijden"  
We rekenen hierbij op een brandstofreductie van 5%. De CO2-reductie zou hierbij uitkomen op ongeveer 2 ton CO2 op jaarbasis, de kostenbesparing op ongeveer 1500 euro per jaar.
- Monitoren op verbruik
- Door te monitoren op verbruik – en hier vervolgens ook daadwerkelijk op te sturen – is het mogelijk de CO2- en brandstofreductie nog verder te vergroten. Afhankelijk van het succes hiervan is de reductie op leasewagenverbruik te vergroten van een reductie van 2 ton CO2 per jaar tot een reductie van ruim 5 ton CO2 per jaar.
- Sluit deuren en ramen  
Vooral de overhaddeuren geven een enorme vrije ruimte naar buiten. Offerte is opgevraagd voor het monteren van tochtstrippen zodat bij openen deur niet direct alle warmte naar buiten gaat.
- Isolatie waarde pand verbeteren. Offertes zijn opgevraagd om zo ook hier te kunnen besparen op gasverbruik.

Scope 2

- Bewustwording.  
Dit gaat over het gedrag van medewerkers. Door hier actief op te sturen blijken hier significante reducties mogelijk. Dit doen we door de reductiedoelstellingen, die zijn opgesteld door de directie, te vertalen naar de medewerkers. Tijdens het maandelijkse personeelsoverleg worden deze zaken besproken. De kwaliteitsmanager bespreekt de doelstellingen en de voortgang hierop minimaal twee keer per jaar met het personeel en ook



**Datum:** 09-04-2018  
**Kenmerk:** Energiemanagement programma



binnen het managementteam. Een ieder zal elkaar stimuleren deze acties uit te voeren en waar nodig elkaar aan te spreken op hun energieverbruik.

Concrete acties die onder bewustwording vallen zijn:

1. Het voorkomen van onnodig branden van verlichting;
2. Voorkomen van stand-by verliezen;
3. Korte stand-by tijden voor computers

#### Groene elektriciteit

Door het contract met Green Choice voor 3 jaar te verlengen is volgens SMK keurmerk/SKAO-eisen is een reductie op elektriciteit van ruim 90% mogelijk, ten opzichte van grijze stroom. Klaver kiest voor 100% Nederlandse wind.

#### Scope 3

Transport is een groot aandeel in de totale CO2 uitstoot. Vooral de inkoop vanuit Polen en de transporten naar de exportlanden dragen hieraan mee.

- Transporteurs selecteren op hun inspanning op het gebied van CO2 reductie
- Inkoop vanuit Polen kritisch bekijken en continu bezig blijven met inkoop. Dat betekent dat er volop gekeken wordt naar mogelijkheden in Nederland
- Bij projecten kiezen voor eigen transport met aanhanger indien mogelijk is, hierop kritisch blijven
- Werk van derden uitbesteden aan bedrijven welke inspanningen verrichten op het gebied van CO2 reductie
- Werk van derden uitbesteden aan lokale bedrijven. Scheel transport / reizen vanaf Hoogeveen naar de projecten.
- Hotelovernachtingen op locatie ter voorkoming van veelvuldig heen en weer reizen. Hiermee moet een reductie haalbaar zijn van 5%.

#### Monitoring

Het verbruik van de auto's wordt gemonitord door de administratie dus de brandstoffacturen verwerkt. Per kwartaal wordt dat per auto verwerkt.

De "bewustwording" maatregelen zullen gemonitord worden door de kwaliteitsmanager. Hij instrueert de afdelingsmensen en bespreekt dit veelvuldig tijdens de personeel overleggen.

Als laatste is er behoefte aan informatie ten behoeve van de inkoop van groene stroom. Het is van groot belang dat deze groene stroom afkomstig is van Nederlandse bronnen (wind). Deze data wordt verwerkt in de CO2-management software. Daar zitten een formule in verwerkt, waardoor de data automatisch wordt omgerekend in CO2-uitstoot. Tevens kun je in dit softwareprogramma controleren of je op schema zit met de doelstelling van je CO2-reductie.

Monitoring en meting bij Klaver heeft een halfjaarlijkse CO2-monitoringscyclus ingesteld. Op basis hiervan zal het beleid indien nodig worden bijgestuurd. Deze cyclus staat beschreven in het CO2- kwaliteitsmanagementplan.

#### Afwijkingen, corrigerende en preventieve maatregelen

Indien uit de periodieke monitoring blijkt dat Klaver bepaalde maatregelen of doelstellingen niet lijkt te halen, dan wordt dit besproken met het personeel en de directie (MT). Tijdens het MT overleg is er een vast agendapunt met betrekking tot de CO2

**Datum:** 09-04-2018  
**Kenmerk:** Energiemanagement programma



Initiatieven

Cursus het Nieuwe Rijden;

Op deze manier zorgen we dat we over de juiste informatie en vaardigheden bezitten om de CO2-uitstoot van leasewagens, waar het grotendeel van onze uitstoot inzit, aan te pakken. De cursus vindt in februari 2016 plaats

Band op spanning;

Iedere bestuurder van een zaakauto heeft een lijst waarop hij maandelijks de bandenspanning invult en zo nodig corrigeert. Een te lage bandenspanning geeft een hoger brandstofverbruik, meer slijtage en dus een hogere CO2 uitstoot.

Elektrisch middelen i.p.v. middelen op fossiele brandstof.

Voor verdere reductiepunten en –doelstellingen verwijzen wij naar het reductieplan dat deel uit maakt van ons portfolio CO2 prestatieladder..

Hoogeveen, 09-04-2018

P. Hanekamp  
Operational Director